

blueControl Professional

Systemintegration

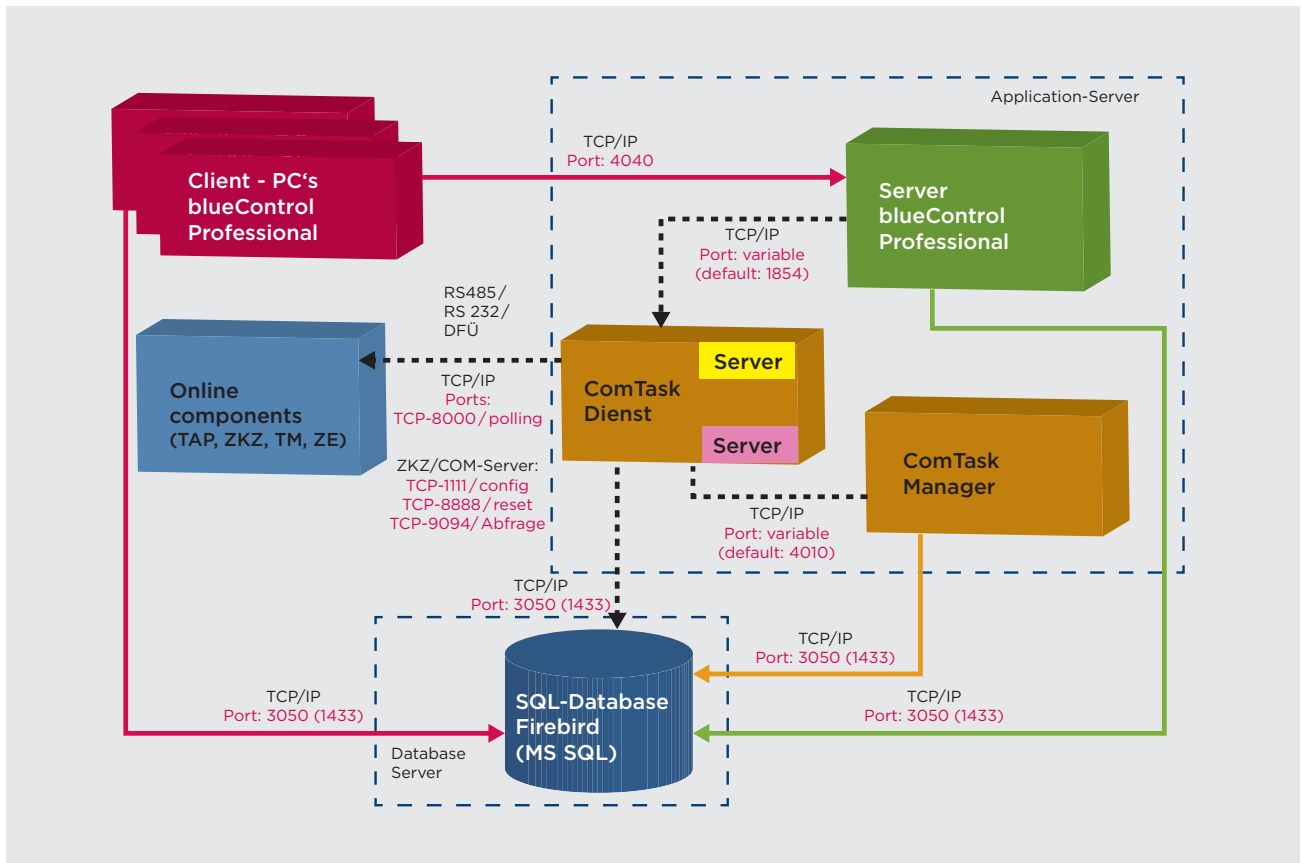
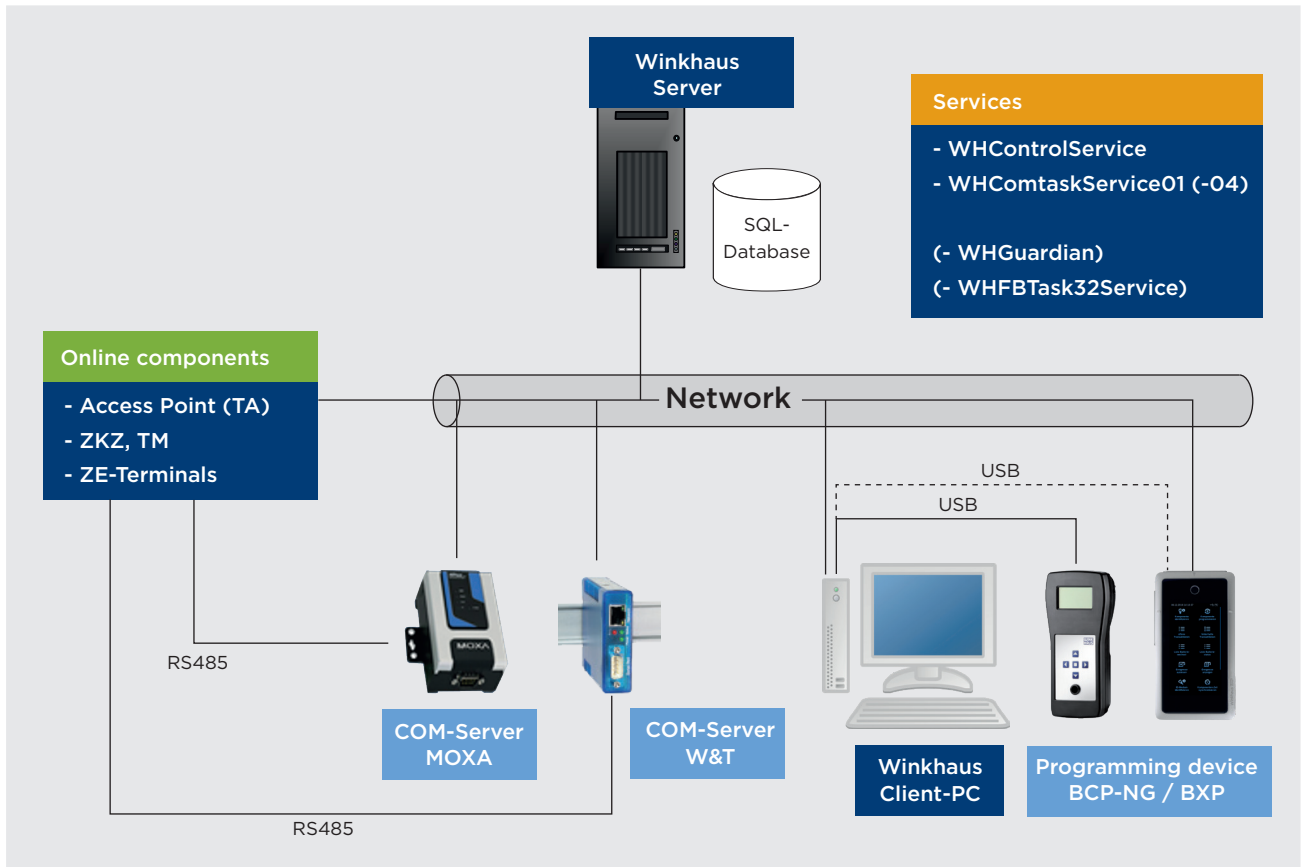
Inhaltsverzeichnis

1	Systemvoraussetzungen	Seite 03
2	Systemkonfiguration / verwendete Ports	Seite 04
3	Serverinstallation	Seite 05
4	Clientinstallation	Seite 06
5	Datensicherung / Systemüberwachung	Seite 07

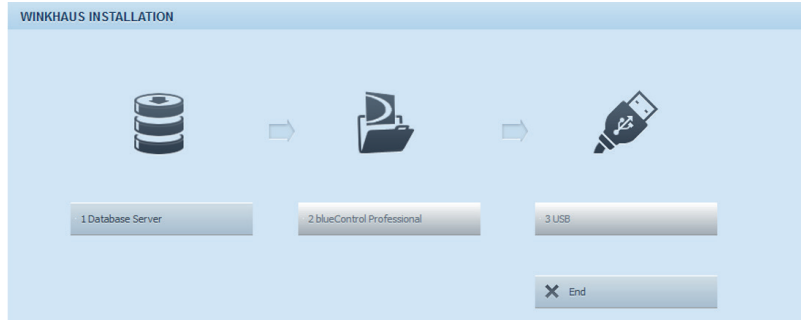
1 Systemvoraussetzungen

	Mindestvoraussetzung	Empfohlen
Server-PC		
Betriebssystem Windows-Server	2012, 2012 R2, 2016, 2019 auch als Virtuelle Maschine (VM)	2012 R2 oder 2016
CPU	2 GHz / 2 CPU Kerne	3 GHz / 6 CPU Kerne
RAM	4 GB	6 GB
Freier Festplattenspeicher	10 GB	100 GB
Schnittstellen	Abhängig von der Hardware-Konfiguration (LAN / USB)	
Datenbank	SQL-Datenbank (Firebird) im Standard Optional MS SQL	
Client-PC		
Betriebssystem Windows	8, 10	8, 10
CPU	2 GHz	4 GHz
RAM	4 GB	6 GB
Grafikkarte	min. Auflösung 1280 x 1024	
Freier Festplattenspeicher	1 GB	10 GB
Schnittstellen	USB, LAN, oder WLAN (Abhängig vom Programmiergerät)	
Netzwerkbandbreite	10 MBit (synchron /effektiv)	100 Mbit (synchron / effektiv)

2 Systemkonfiguration /
verwendete Ports

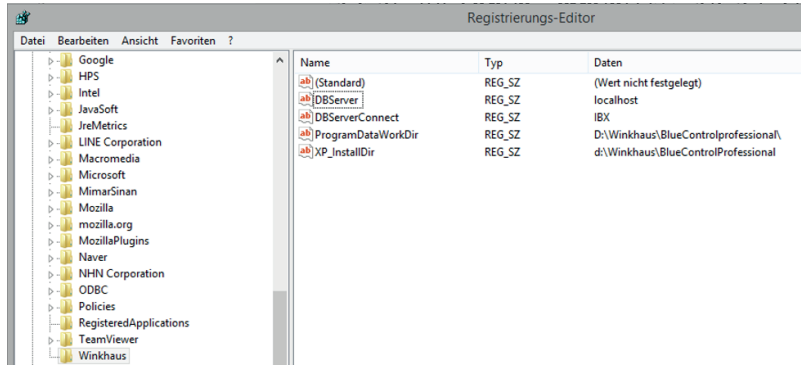


3 Serverinstallation



Achtung: Auf dem Server darf keine Firebird Datenbank installiert sein!

Für die Installation der Winkhaus Software blueControl Professional auf dem Server steht das Winkhaus Installations-Programm zur Verfügung. Mit der Installation werden die Firebird SQL-Datenbank, die benötigten Winkhaus Dienste und Anwendungen automatisch installiert. Zusätzlich werden die notwendigen Einträge in der Registry angelegt.






Bei der Standardinstallation werden die Programme in den Programmordner und die Daten mit den Firebird-Datenbanken in den Ordner ..\programmdata\winkhaus abgelegt.

Nach der Installation und der Eingabe der mitgelieferten Lizenzkeys kann die blueControl Professional Software auf dem Server gestartet werden. Die Winkhaus Dienste müssen mit einer Anmeldung als lokaler Administrator oder einem speziellen Anmeldekonto verknüpft werden (siehe Tabelle).

	Autostarttyp	Anmeldung / Zugriff	Beschreibung
Dienst			
WHGuardian	Automatisch	Anmeldekonto: Lokale Administrator Rechte	Hat nur die Aufgabe die Dienste WHControlService und WHComtaskService01 zeitversetzt (ca. 5 Minuten) zu starten In Verbindung mit Firebird Datenbank
WHControlService01 (-04)	Manuell	Anmeldekonto: Lokale Administrator Rechte	Serverprozess von blueControl: <ul style="list-style-type: none"> Datensicherung Kommunikation mit ComTask Verarbeitung der Transaktionen
WHComtaskService01	Manuell	Anmeldekonto: Lokale Administrator Rechte	Kommunikationsprozess (ComTask): Für den Datenaustausch (Download / Buchungsübernahme) mit den Online-komponenten der blueControl Installation
WHFBTask32Service	Manuell	Anmeldekonto: Lokale Administrator Rechte	Kommunikationsprozess für die Fernberechtigung (Smartphone)

Auf dem Server kann auch nach dem Start der Winkhaus Dienste die blueControl Professional Software als Client-Anwendung zu Prüfzwecken gestartet werden.

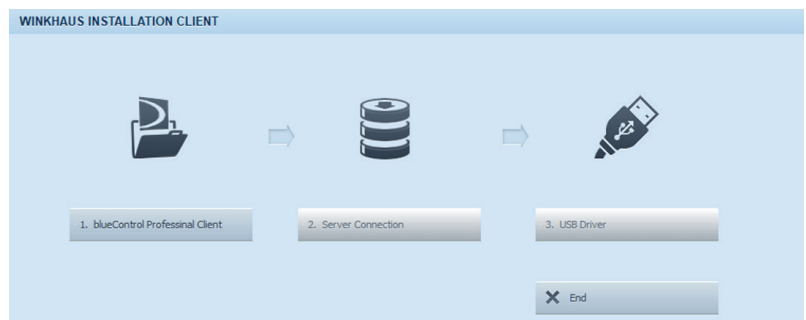
Auf dem Server mit der Winkhaus Serverinstallation blueControl Professional müssen im Standard die folgenden Dienste auf dem Status Gestartet (Ausgeführt) stehen.

 WHComtaskService01	Wird ausgeführt	Manuell	.\Rainer
 WHControlService	Wird ausgeführt	Manuell	.\Rainer
 WHGuardian	Wird ausgeführt	Automa...	.\Rainer

Der Winkhaus Datenordner (`..\programdata\winkhaus`) sollte von einer externen, automatischen Backupsoftware und dem Virenschanner ausgeklammert werden.

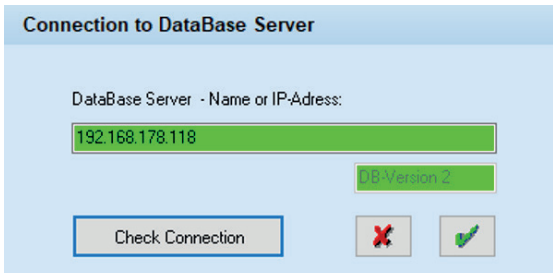
Windows Sicherheitspatches können in der Regel auf dem Server ohne Probleme durchgeführt werden. Bei einem Releasewechsel vom Windows-Betriebssystem ist zuvor die Freigabe bei Winkhaus anzufordern.

4 Clientinstallation



Achtung: Auf dem Client darf keine Firebird Datenbank installiert sein!

Für die Clientinstallation der Winkhaus Software steht ein Setup-Programm zur Verfügung. Mit dem Setup werden die notwendigen Applikationsprogramme in den Programmordner gespeichert und der Zugriff auf die Datenbank und den Server abgefragt (Servername / IP Adresse) und geprüft (Ports: 3050 / 4040).



The screenshot shows a dialog box titled 'Connection to DataBase Server'. It contains a label 'DataBase Server - Name or IP-Adress:' followed by a text input field containing the IP address '192.168.178.118'. Below this is a dropdown menu currently showing 'DB Version 2'. At the bottom, there is a 'Check Connection' button, a red 'X' icon, and a green checkmark icon.

Für die Kommunikation mit dem Winkhaus Programmiergerät (BCP NG/ BXP BS) wird der entsprechende Windows USB-Treiber installiert.

Die notwendigen Eintragungen werden in der Registry abgelegt.

Für den Programmstart und Betrieb der Client Applikation der blueControl Professional Software ist ein permanenter Zugriff auf die Datenbank und den Serverprozess notwendig.

Windows Sicherheitspatches können in der Regel auf dem Server ohne Probleme durchgeführt werden. Bei einem Releasewechsel vom Windows-Betriebssystem ist zuvor die Freigabe bei Winkhaus anzufordern.

5 Datensicherung / Systemüberwachung

Die Winkhaus Software beinhaltet eine automatische Datensicherung der Winkhaus Datenbanken. Der Sicherungspfad (auch als UNC-Pfad) kann frei definiert werden. Die Datensicherung wird von dem Winkhaus Dienst (WHControlService) ausgeführt, dieser Dienst (Anmeldekonto) benötigt die Schreib- und Lösch-Rechte auf dem Sicherungspfad.

Von der Datensicherung wird automatisch für jeden Tag jeweils ein Ordner (Mo, Di, Mi, Do, Fr, Sa, So) angelegt in dem die Tagessicherungen gespeichert werden, die alten Sicherungen werden dabei immer überschrieben.

Die Kommunikation zu den Winkhaus Komponenten und die Überwachung von dem Kommunikationsdienst (WHComtaskService01) wird von dem Winkhaus Serverprozess überwacht und kann bei Störungen per eMail an eine hinterlegte Adresse gesendet werden.

In der Client Software blueControl Professional wird der Betriebsstatus vom Kommunikationsdienst in der Fusszeile immer angezeigt. In der Terminalgruppe kann zusätzlich über einen Diagnosebutton jederzeit der Status der angeschlossenen Onlinekomponenten geprüft werden.

Für die Kommunikation mit den Winkhaus Onlinekomponenten lassen sich bei Bedarf LOG-Dateien definieren, die eine Aufzeichnung der Kommunikation beinhalten.

Aug. Winkhaus GmbH & Co. KG

Hessenweg 9
D-48157 Münster
T +49 251 4908-0
F +49 251 4908-145

winkhaus.de
zutrittsorganisation@winkhaus.de