

# blueControl Professional

**Intégration du système**

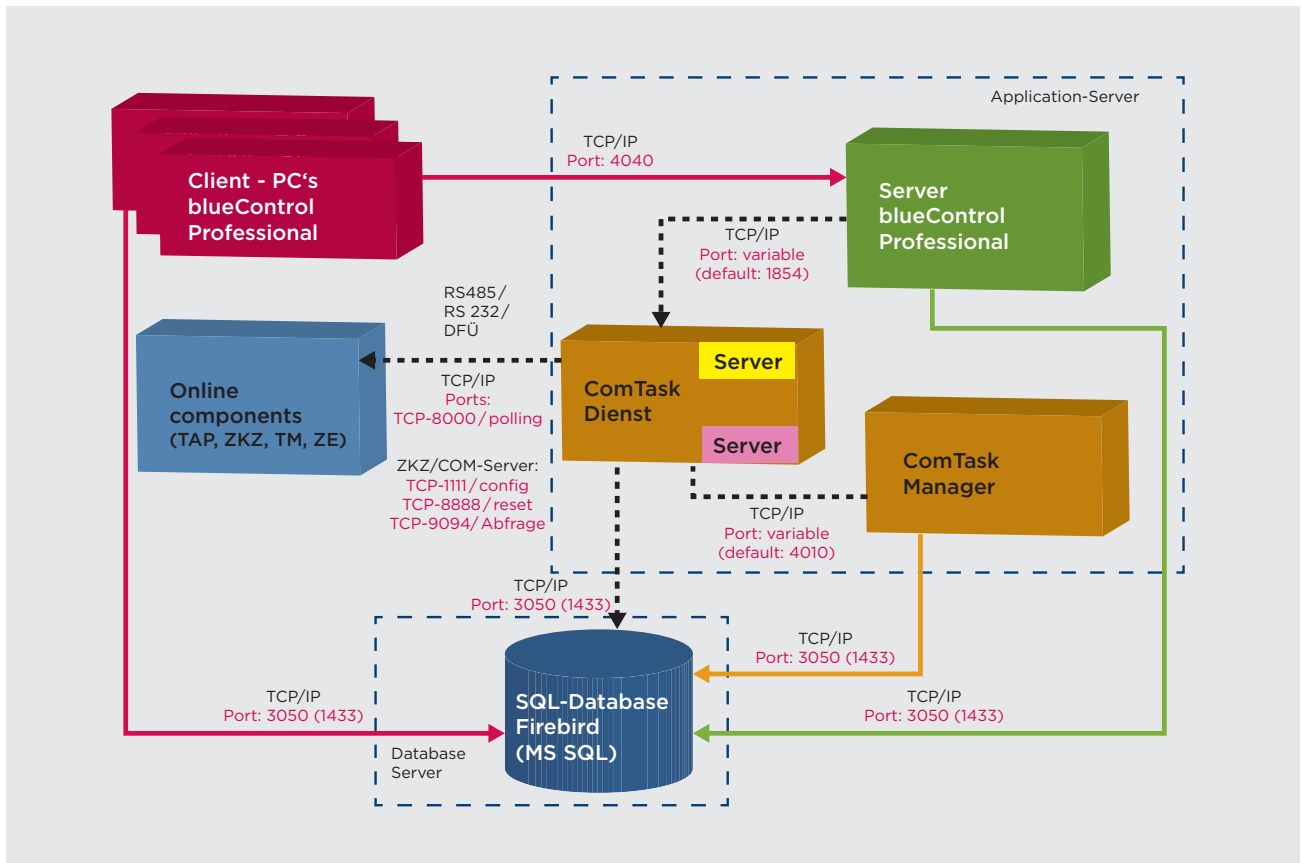
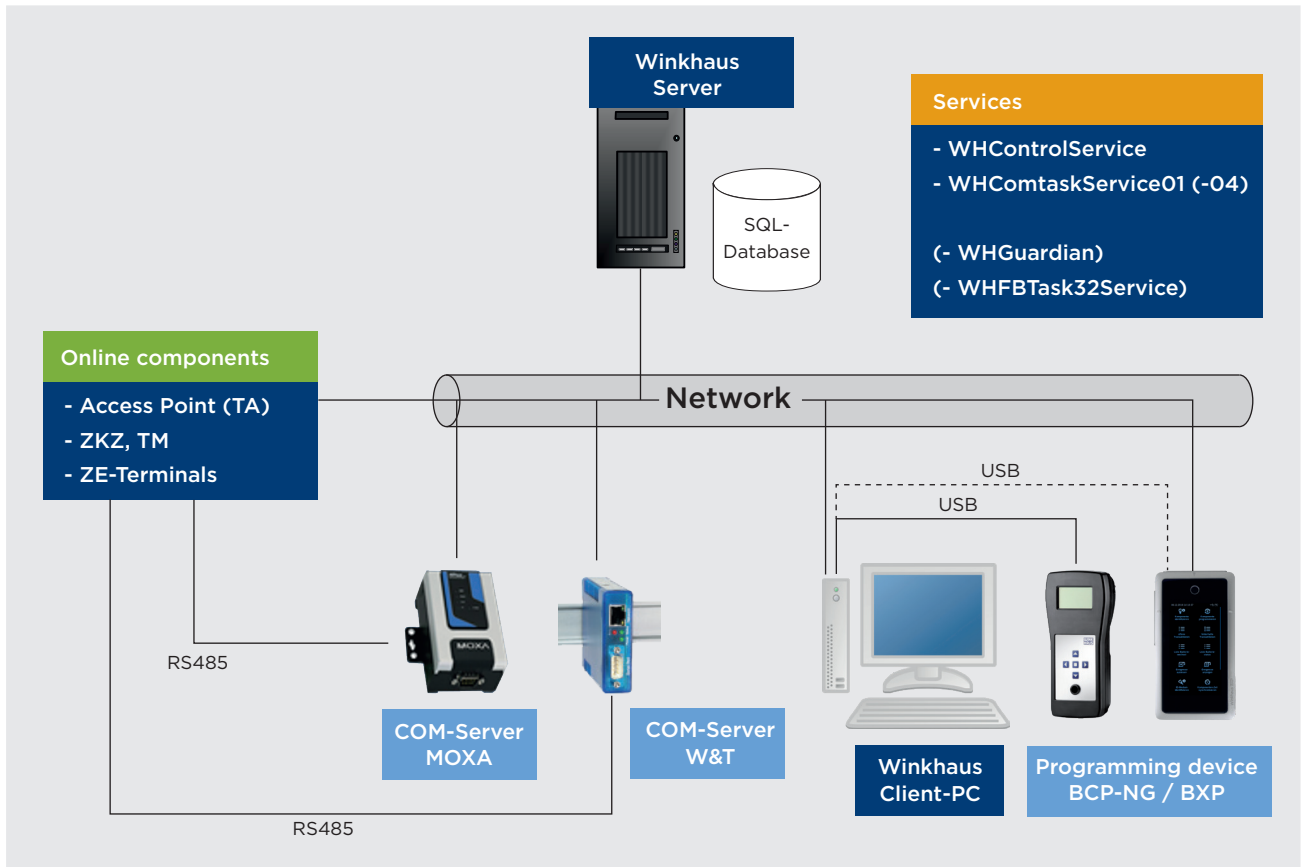
# Contenu

<b>1</b>	<b>Exigences du système</b>	Page 03
<b>2</b>	<b>Configuration du système / ports utilisés</b>	Page 04
<b>3</b>	<b>Installation serveur</b>	Page 05
<b>4</b>	<b>Installation client</b>	Page 06
<b>5</b>	<b>Sauvegarde des données / surveillance du système</b>	Page 07

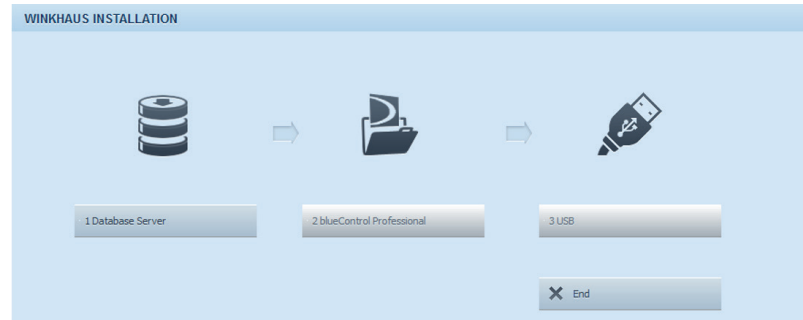
## 1 Exigences du système

	Exigence minimum	Recommandé
<b>PC serveur</b>		
<b>Système d'exploitation Serveur Windows</b>	2012, 2012 R2, 2016, 2019 Aussi en tant que machine virtuelle (VM)	2012 R2 ou 2016
<b>CPU</b>	2 GHz / 2 CPU noyaux	3 GHz / 6 CPU noyaux
<b>RAM</b>	4 GB	6 GB
<b>Espace libre sur le disque dur</b>	10 GB	100 GB
<b>Interfaces</b>	Selon la configuration matérielle (LAN / USB)	
<b>Base de données</b>	Base de données SQL (Firebird) en standard En option MS SQL	
<b>PC client</b>		
<b>Système d'exploitation Windows</b>	8, 10	8, 10
<b>CPU</b>	2 GHz	4 GHz
<b>RAM</b>	4 GB	6 GB
<b>Carte graphique</b>	Résolution min. 1280 x 1024	
<b>Espace libre sur le disque dur</b>	1 GB	10 GB
<b>Interfaces</b>	USB, LAN, ou WLAN (dépendant du programmeur)	
<b>Largeur de bande du réseau</b>	10 MBit (synchrone /effectif)	100 Mbit (synchrone /effectif)

2 Configuration du système / ports utilisés

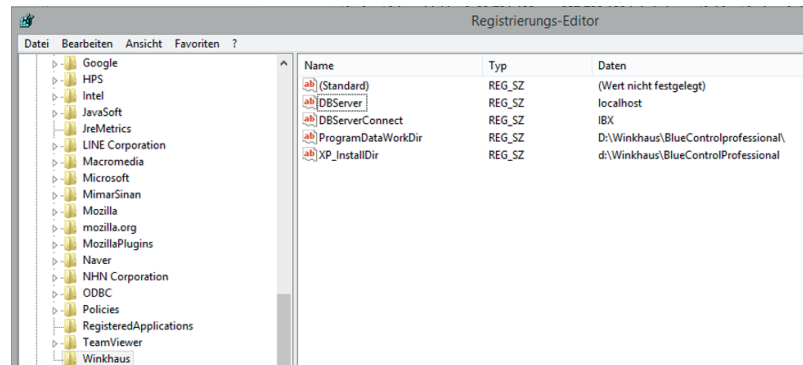


### 3 Installation serveur



**Attention:** Aucune base de données Firebird ne doit être installée sur le serveur !

Le programme d'installation Winkhaus est disponible pour installer le logiciel blueControl Professional de Winkhaus sur le serveur. L'installation installe automatiquement la base de données SQL Firebird, les services Winkhaus et les applications requises. En outre, les entrées nécessaires sont créées dans le registre.





Dans l'installation par défaut, les programmes sont placés dans le dossier des programmes, et les données avec les bases de données Firebird dans le dossier ..\programmdata\winkhaus.

Après l'installation et l'entrée des clés de licence fournies, le logiciel blueControl Professional peut être lancé sur le serveur. Les services Winkhaus doivent être associés à une connexion en tant qu'administrateur local ou à un compte de connexion spécial (voir tableau).

	Type de démarrage automatique	Login / Accès	Description
<b>Services</b>			
<b>WHGuardian</b>	Automatique	Compte de connexion : Droits d'administrateur locaux	A pour seule tâche de lancer les services WHControlService et WHComtaskService01 avec un délai (environ 5 minutes).  En combinaison avec la base de données Firebird
<b>WHControlService01 (-04)</b>	Manuel	Compte de connexion : Droits d'administrateur locaux	Processus de serveur du blueControl: <ul style="list-style-type: none"> <li>• Sauvegarde de données</li> <li>• Communication avec ComTask</li> <li>• Traitement des transactions</li> </ul>
<b>WHComtaskService01</b>	Manuel	Compte de connexion : Droits d'administrateur locaux	Processus de communication (ComTask):  Pour l'échange de données (téléchargement / transfert de données) avec les composants en ligne de l'installation blueControl
<b>WHFBTask32Service</b>	Manuel	Compte de connexion : Droits d'administrateur locaux	Processus de communication pour l'autorisation à distance (smartphone)

Sur le serveur, le logiciel blueControl Professional peut également être lancé en tant qu'application client à des fins de test même après le démarrage des services Winkhaus.

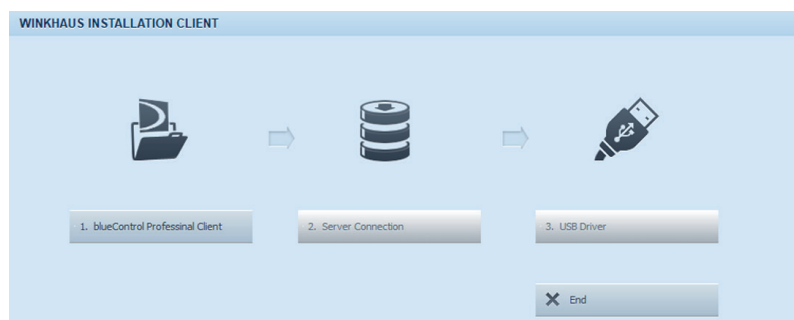
Sur le serveur avec l'installation du serveur blueControl Professional, les services suivants doivent de façon standard avoir le statut démarré (exécuté/ausgeführt).

 WHComtaskService01	Wird ausgeführt	Manuell	.\Rainer
 WHControlService	Wird ausgeführt	Manuell	.\Rainer
 WHGuardian	Wird ausgeführt	Automa...	.\Rainer

Le dossier de données (**..\programdata\winkhaus**) devrait être exclu du logiciel de sauvegarde externe et automatique et du logiciel antivirus.

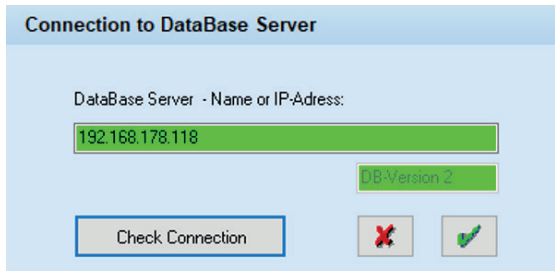
Les correctifs de sécurité de Windows peuvent généralement être effectués sur le serveur sans aucun problème. En cas de changement de version du système d'exploitation Windows, la version doit d'abord être demandée à Winkhaus.

#### 4 Installation client



**Attention:** Aucune base de données Firebird ne doit être installée sur le client !

Un programme d'installation est disponible pour l'installation client du logiciel blueControl. Lors de la configuration, les programmes d'application nécessaires sont stockés dans le dossier des programmes et l'accès à la base de données et au serveur est demandé (nom du serveur / adresse IP) et vérifié (ports : 3050 / 4040).



The dialog box is titled 'Connection to DataBase Server'. It contains a label 'DataBase Server - Name or IP-Adress:' followed by a text input field containing '192.168.178.118'. Below this is a dropdown menu showing 'DB-Version 2'. At the bottom, there is a 'Check Connection' button, a red 'X' icon, and a green checkmark icon.

Le pilote USB Windows correspondant est installé pour la communication avec le programmeur Winkhaus (BCP NG/ BXP BS).

Les entrées requises sont stockées dans le registre.

Pour le démarrage et le fonctionnement de l'application client du logiciel blueControl Professional, un accès permanent à la base de données et au processus du serveur est nécessaire.

Les correctifs de sécurité de Windows peuvent généralement être effectués sur le serveur sans aucun problème. En cas de changement de version du système d'exploitation Windows, la version doit d'abord être demandée à Winkhaus.

---

## 5 Sauvegarde des données / Surveillance du système

Le logiciel Winkhaus comprend une sauvegarde automatique des bases de données Winkhaus. Le chemin de sauvegarde (également appelé chemin UNC) peut être défini librement. La sauvegarde est exécutée par le service Winkhaus (WHControlService). Ce service (compte de connexion) a besoin des droits d'écriture et de suppression sur le chemin de sauvegarde.

La sauvegarde crée automatiquement un dossier pour chaque jour (Lun, Mar, Mer, Jeu, Ven, Sam, Dim) dans lequel les sauvegardes quotidiennes sont stockées. Les anciennes sauvegardes sont toujours écrasées.

La communication avec les composants Winkhaus et le contrôle du service de communication (WHComtaskService01) sont surveillés par le processus du serveur Winkhaus et peuvent être envoyés par e-mail à une adresse enregistrée en cas de dysfonctionnement.

Dans le logiciel client blueControl Professional, l'état de fonctionnement du service de communication est toujours affiché dans le pied de page. Dans le groupe de terminaux, un bouton de diagnostic permet en outre de vérifier à tout moment l'état des composants en ligne connectés.

Pour la communication avec les composants Winkhaus en ligne, des fichiers LOG peuvent être définis au besoin. Ces fichiers contiennent un enregistrement de la communication.

Contact:

Winkhaus France SAS

30 rue de l'Expansion

F-67150 Erstein

T. +33 3 69 61 48 14

[winkhaus.fr](http://winkhaus.fr)

[info@winkhaus.fr](mailto:info@winkhaus.fr)