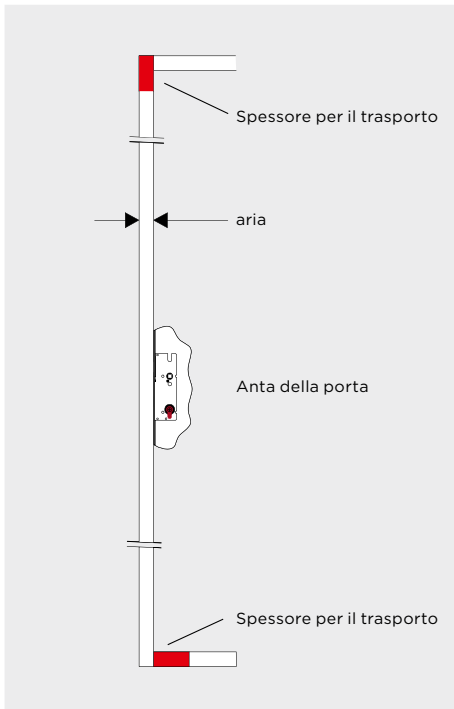


Istruzioni di montaggio autoLock AV3



1. Protezione porta durante il trasporto

Preparazione al trasporto



Nota: Senza protezione gli urti potrebbero trasmettersi direttamente dai ganci alla scatola degli ingranaggi!

Proteggi l'anta della porta durante il trasporto con spessori e/o tappi!
Chiudi la porta

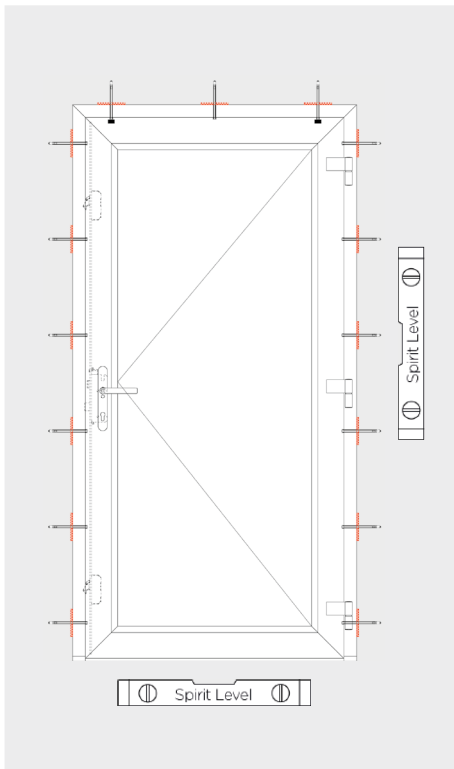


Nota: Se è presente il fermo a giorno portarlo su posizione „notte“

Maneggiare la porta delicatamente durante il trasporto e posizionarla con attenzione sul terreno per proteggere cerniere e elementi di bloccaggio.



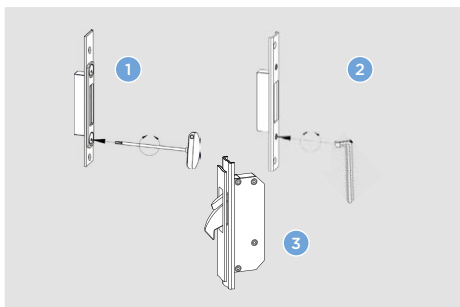
Nota: Per le cerniere attenersi alle istruzioni del produttore



2. Montaggio dell'unità della porta

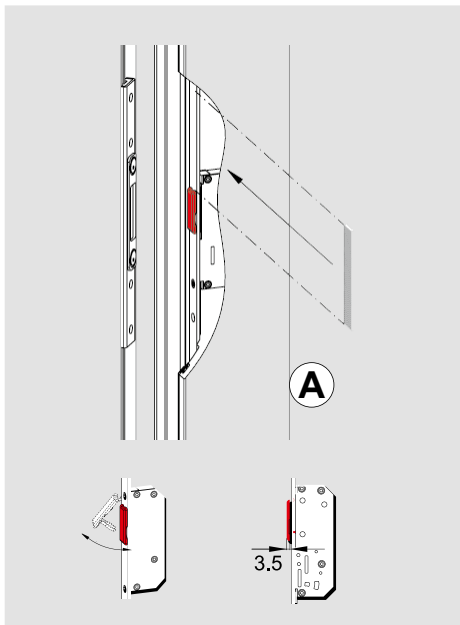
Installazione professionale della porta.

1. Inserire il telaio nell'apertura del muro.
2. Allineamento verticale e orizzontale e fissaggio (cunei, spessori di montaggio, ecc.).
3. Montare l'anta ed eseguire il test di chiusura allineando il telaio con l'anta finché la guarnizione non appoggia in modo uniforme e circolare contro l'anta.
4. Installare il telaio nella muratura con materiale di fissaggio adatto, che garantisca aderenza a prova di compressione nelle aree delle cerniere e dei punti di chiusura.
5. Prendere le misure di tenuta necessarie:
 - > Raccomandiamo: Installazione secondo „Linee guida per installazione di finestre e porte esterne“ di Gütegemeinschaft RAL.
6. Dopo l'indurimento dei sigillanti, regolare l'anta della porta alle cerniere ed eseguire il blocco finale e il test delle funzioni di tutti i componenti.
7. Sottoporre la documentazione (istruzioni operative e di manutenzione secondo l'approvazione CE) al cliente.



Regolazione di ganci e incontri

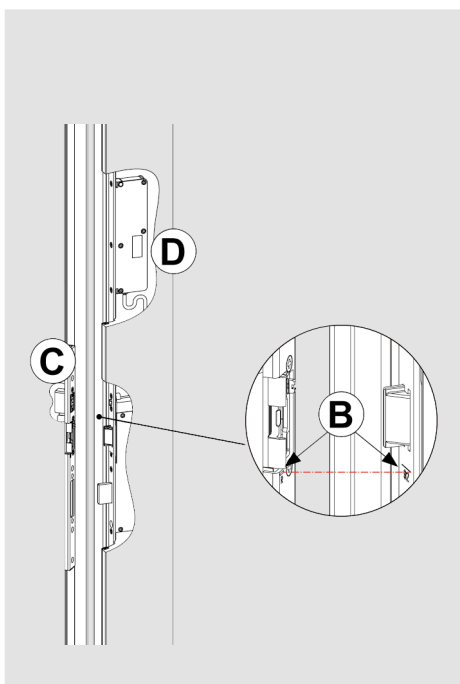
- 1 Piastra MV, a vista – Torx TX15
- 2 Piastra UMV, non a vista – Torx TX 15 o 3 mm
- 3 Sistema di bloccaggio a ganci



3. Istruzioni di installazione e regolazione Controllo preliminare del telaio della porta

- A Accertarsi che l'aria residua tra la serratura automatica autoLock AV3 e le piastre di aggancio sul telaio sia 4 mm (± 2 mm)
> es. testatelo con i tappi **STV-TRANSPORTKAPPE AV3 ROT** o con fermavetro da 4mm
- B Il segno che indica l'altezza maniglia sulla serratura e quello che la indica sull'incontro per scrocco/mandata devono essere alla stessa altezza
- C Rimuovere i trucioli (di metallo) nella zona del magnete, in quella degli elementi di fissaggio e in tutte le parti in movimento
- D Nel caso della una variante blueMatic EAV3 motorizzata, assicurarsi che lo scorrimento dei cavi e una riserva di cavo (5-10 cm) nella zona di alloggiamento del motore, che cavi e punteria abbiano agio di muoversi

1. Bloccare i ganci superiore e inferiore con i tappi di trasporto STV; si può anche usare del nastro adesivo.
2. Regolare la pressione di chiusura sullo scrocco, consentendo alla guarnizione di adattarsi vicino al telaio. Aprire con la chiave deve essere agevole.
3. Regolare il gancio in alto: rimuovere il nastro/tappo di trasporto e regolare la piastra di incontro.
4. Regolare il gancio in basso: rimetti il nastro/tappo di trasporto in alto e regola il gancio inferiore allo stesso modo di quello superiore. Se necessario: lubrificare leggermente il gancio superiore e inferiore e lo scrocco (si consiglia di farlo 2 volte l'anno prima e dopo il periodo di riscaldamento).
5. Sbloccare tutti i ganci, rimuovere i tappi di trasporto ed eseguire le funzioni controllando tutti gli elementi: blocco, sblocco con maniglia e chiave, in caso di motore AV3: controllo dell'apertura elettronica. Se necessario: ridurre la pressione alle cerniere, per scaricare l'anta della porta.



Domande riguardo l'installazione di porte? www.ift-rosenheim.de



Attenzione: Osservare la compressione delle cerniere (non troppo alta per evitare la leva, nel caso ridurre). In caso di montaggio della porta, assicurare un accoppiamento resistente alla compressione nella zona delle cerniere!



Nota: Rimuovere i tappi rossi per il trasporto dopo l'installazione e la regolazione sul luogo di montaggio.