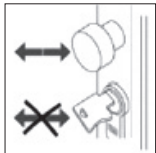


Tipps für Sie.

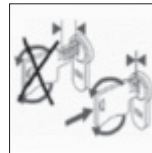
NUTZUNGSHINWEISE

Auf dieser Seite haben wir Hinweise für den richtigen Umgang mit Schließzylindern für Sie zusammengestellt. Sollten Sie weitere Fragen oder Anregungen haben, können Sie uns gerne unter Kontakt eine E-Mail schicken.

Mechanik Seite 1/2



1. Tür nicht am Schlüssel auf- und zuziehen



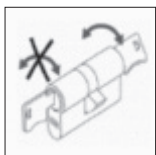
5. Schlüssel zum Schließen ganz hineinschieben



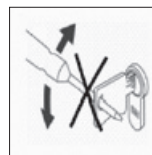
2. Keine beschädigten oder verbogenen Schlüssel in den Zylinder einstecken



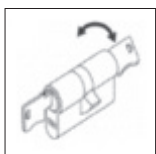
6. Schlüssel gerade, nicht schräg herausziehen



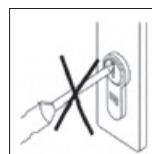
3. Standard: schließbar von jeweils einer Seite



7. Schlüssel nicht gewaltsam drehen



4. Option: bei innensteckendem berechtigtem Schlüssel auch außen schließbar

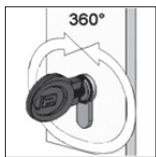


8. Keine Fremdkörper in den Schließkanal stecken

Tipps für Sie.

NUTZUNGSHINWEISE

blueChip/blueSmart Seite 2/2



blueChip/blueSmart Schlüssel in den Zylinder führen und den Schlüssel wie gewohnt um 360° drehen.

- Die seitlichen schwarzen Streben am Schlüssel müssen während des gesamten Schließvorgangs in die Nut / Aussparung am Zylinder erfassen. Es kann sonst vorkommen, dass Sie den Schlüssel über den schwarzen Mitnehmer des Zylinders drehen, ohne dass eine Reaktion des Zylinders erfolgt.



Sollte sich der Schlüssel im Zylinder nicht vollständig sondern nur um 30° drehen lassen, so kann das möglicherweise folgende Gründe haben:

- Der Schlüssel konnte nicht vollständig ausgelesen werden. Bitte wiederholen Sie den Schließvorgang.
- Es wurde keine Schließberechtigung für den Schlüssel erteilt. Bitte kontaktieren Sie die zuständige Abteilung in Ihrem Hause.
- Eventuell sind die Batterien im Zylinder verbraucht. Bei zu schwacher Batterie sind unter Umständen mehrfache Schließwiederholungen notwendig. Bitte kontaktieren Sie die zuständige Abteilung, damit die Batterien des betroffenen Zylinders schnellstens ersetzt werden können.

Wenden Sie in keinem Fall übermäßig Gewalt während des Schließvorganges an!



blueChip Lesegeräte (alternativ zum Türzylinder):

Die Spitze des blueChip Schlüssels mittig und unmittelbar vor den Leser halten.

Bei Berechtigung:

- Lämpchen am Leser blinkt grün
- 2 kurze Signaltöne
- Öffnung der Tür

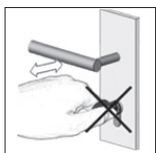
Bei Nicht-Berechtigung:

- Lämpchen am Leser blinkt rot
- 1 langer Signalton
- Tür bleibt geschlossen

Aus Sicherheitsgründen wurde der Bedienabstand auf 10 mm begrenzt.

Wichtig: Bei Lesern mit abgesetzter Steuereinheit (BC/BS TE) darf das Kabel zwischen Lese- und Steuereinheit auf keinen Fall gekürzt oder verlängert werden.

Wenden Sie in keinem Fall übermäßig Gewalt während des Schließvorganges an!



Die Tür immer nur mit Klinke/Knauf öffnen und schließen!

- Niemals den Schlüssel als Aufziehhilfe nutzen. Es kann sonst zum Abbrechen des Schlüssels oder zu irreparablen Schäden am Zylinder kommen.